



Руководство пользователя
по эксплуатации
программного обеспечения
«Поиск камер TANTOS v.1.2»

Оглавление

1.1 Для чего нужно данное Руководство	2
1.2 ОГРАНИЧЕНИЕ ОТВЕТСТВЕННОСТИ.....	2
1.3 ТЕХНИЧЕСКАЯ ПОДДЕРЖКА	2
1.4 ОБЩИЕ СВЕДЕНИЯ.....	3
1.5 УСТАНОВКА ПО «ПОИСК КАМЕР TANTOS v.1.2»	3
1.6 РАБОТА С ПО «ПОИСК КАМЕР TANTOS v.1.2»	3



1.1 Для чего нужно данное Руководство

Внимание! Обязательно прочтите настоящее «**Руководство пользователя**» перед использованием оборудования.

Любые пункты настоящего руководства, а так же разделы меню управления оборудованием могут быть изменены без предварительного уведомления.

В данном руководстве описана работа с программным обеспечением «**Поиск камер TANTOS v.1.2**».

1.2 Ограничение ответственности

Поставщик не гарантирует, что аппаратные средства будут работать должным образом во всех средах и приложениях, и не дает гарантий и представления, подразумеваемых или выраженных, относительно качества, рабочих характеристик, или работоспособности при использовании для специфических целей. Мы приложили все усилия, чтобы сделать это «**Руководство пользователя**» наиболее точным и полным и, тем не менее Поставщик отказывается от ответственности за любые опечатки или пропуски, которые, возможно, произошли.

Информация в любой части данного «**Руководства пользователя**» изменяется без предварительного уведомления. Мы не берем на себя никакой ответственности за любые погрешности, которые могут содержаться в этом «**Руководстве пользователя**» и не берем на себя ответственности и не даем гарантий в выпуске обновлений или сохранения неизменной, какой либо информации в настоящем «**Руководстве пользователя**», и оставляем за собой право производить изменения в этом «**Руководстве пользователя**» и/или в изделиях, описанных в данном «**Руководстве пользователя**», в любое время без уведомления. Если Вы обнаружите информацию в этом «**Руководстве пользователя**», которая является неправильной, вводит в заблуждение, или неполной, мы с удовольствием ознакомимся с вашими комментариями и предложениями.

1.3 Техническая поддержка

Для информации относительно сервиса и поддержки, пожалуйста, обратитесь на сайт: www.tantos.pro или www.satro-paladin.com

Перед обращением в службу технической поддержки, пожалуйста, подготовьте следующую информацию:

- ◆ Точное наименование оборудования

- ◆ Сетевые настройки вашего оборудования
- ◆ Серийный номер оборудования и дату покупки.
- ◆ Сообщения об ошибках, которые появлялись в момент возникновения проблемы
- ◆ Версию прошивки и наименование (модель) оборудования которое использовалось при работе вместе с устройством, когда возникла проблема
- ◆ Произведенные Вами действия (по шагам), сделанные для самостоятельного разрешения проблемы
- ◆ Снимки экрана с настройками и параметрами.

Чем полнее будет представленная Вами информация, тем быстрее специалисты сервисного центра смогут помочь Вам решить проблему.

1.4 Общие сведения

IP – видеокamеры TSi - это серия камер видеонаблюдения, имеющих встроенный Веб-сервер, сетевой интерфейс и подключаемые непосредственно к сети Ethernet.

Настоящее «Руководство пользователя» содержит сведения работе с программным обеспечением «Поиск камер TANTOS v.1.2» из комплекта поставки камер TANTOS.

ПО «Поиск камер TANTOS v.1.2» предназначено для поиска камер TSi серий TSi-Vxxx, TSi-Dxxx, TSi-Pxxx, TSi-SDWxxx и изменения их сетевых настроек.

1.5 Установка ПО «Поиск камер TANTOS v.1.2»

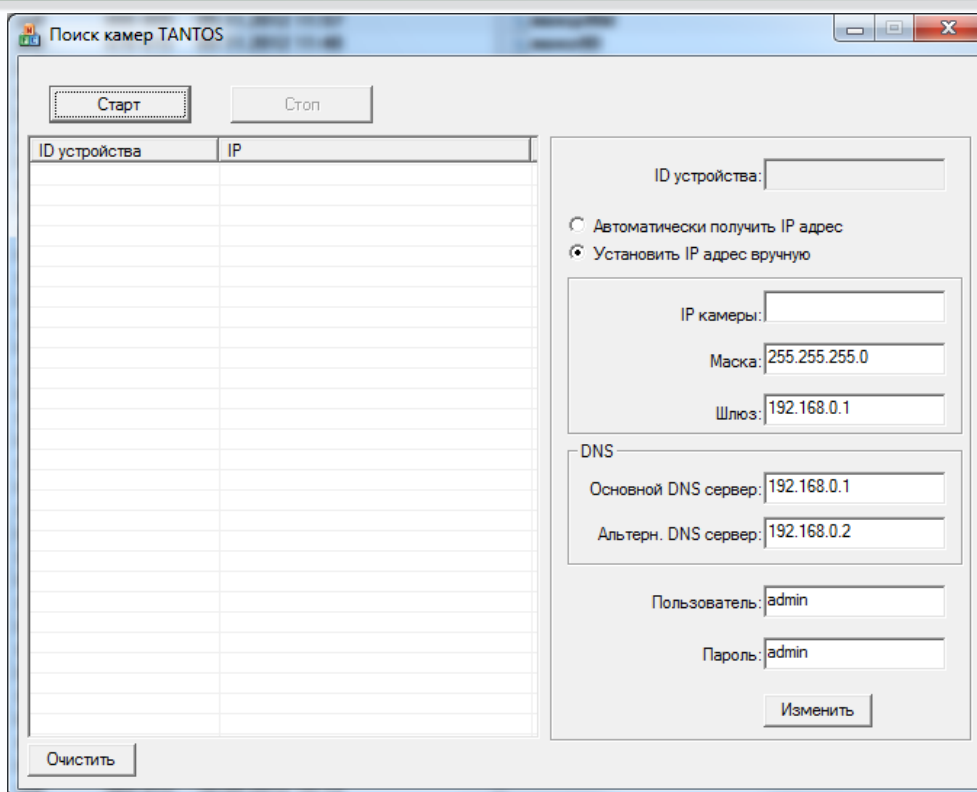
ПО «Поиск камер TANTOS v.1.2» не требует установки и может быть запущено с любого носителя.

1.6 Работа с ПО «Поиск камер TANTOS v.1.2»

Запустите программу «Поиск камер TANTOS v.1.2» из папки IPSearch.

После запуска появится окно:

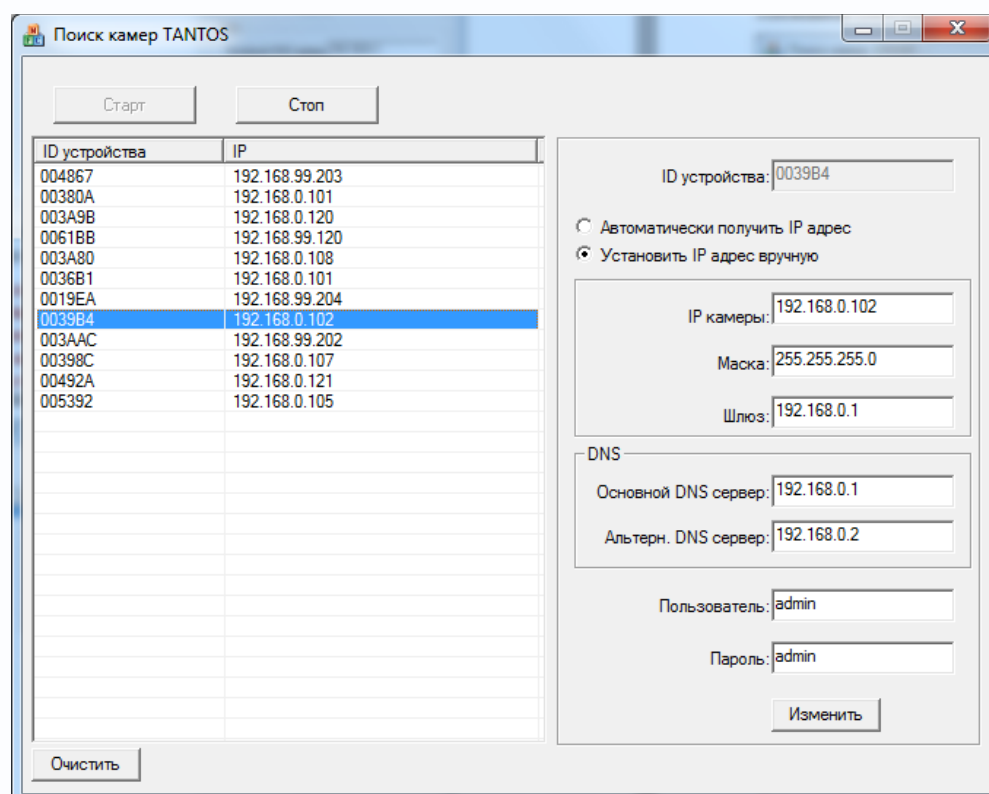




Для начала поиска камер нажмите «Старт».

Внимание! Для поиска камер используются порт 3001. Убедитесь, что разрешены широковещательные запросы для данного порта в брандмауэре (антивирусе). Если камеры не находятся, отключите на время брандмауэр (антивирус). Камеры ищутся не только в той подсети, в которой находится ПК, но и во всех подсетях и с любым IP адресом.

Через некоторое время в окне программы отобразится список найденных камер.



Для остановки поиска нажмите кнопку «**Стоп**», для очистки списка найденных камер нажмите кнопку «**Очистить**».

Для изменения сетевых настроек щелкните по камере в списке найденных камер. Выберите «**Автоматически получить IP адрес**» для получения IP адреса камерой от DHCP сервера или «**Установить IP адрес вручную**» для ручной установки IP адреса. Для изменения IP адреса камеры щелкните по нужной камере в списке найденных камер и установите требуемый IP адрес в пункте «**IP камеры:**», маску подсети в пункте «**Маска:**», основной шлюз в пункте «**Шлюз:**», основной и альтернативный DNS сервера в пунктах «**Основной DNS сервер:**» и «**Альтерн. DNS сервер:**».

Введите имя пользователя с правами администратора камеры и пароль в пунктах «**Пользователь**» и «**Пароль**» (по умолчанию **admin / admin**) и нажмите кнопку «**Изменить**».

Внимание! Необходимо установить корректным образом все указанные выше параметры сетевых настроек камеры.

Для корректного изменения настроек камеры необходимо, чтобы компьютер и камера находились в одной подсети.

