

Руководство по подключению IP камер  
Tantos к NVR Dahua

## Оглавление

1. Для чего нужно данное Руководство .....	2
2. ОГРАНИЧЕНИЕ ОТВЕТСТВЕННОСТИ .....	2
3. НАСТРОЙКА IP КАМЕР. ....	3
4. ДЕТЕКЦИЯ ДВИЖЕНИЯ В IP РЕГИСТРАТОРАХ. ....	4



## 1. Для чего нужно данное Руководство

Внимание! Обязательно прочтите настоящее «**Руководство**» перед использованием оборудования.

Любые пункты настоящего руководства, а также разделы меню управления оборудованием могут быть изменены без предварительного уведомления.

Помните, что неправильное подключение IP камер может вывести их из строя!

## 2. Ограничение ответственности

Поставщик не гарантирует, что аппаратные средства будут работать должным образом во всех средах и приложениях, и не дает гарантий и представлений, подразумеваемых или выраженных, относительно качества, рабочих характеристик, или работоспособности при использовании для специфических целей. Мы приложили все усилия, чтобы сделать это «**Руководство**» наиболее точным и полным, и тем не менее, Поставщик отказывается от ответственности за любые опечатки или пропуски, которые, возможно, произошли.

Информация в любой части данного «**Руководства**» изменяется без предварительного уведомления. Мы не берем на себя никакой ответственности за любые погрешности, которые могут содержаться в этом «**Руководстве**» и не берем на себя ответственности и не даем гарантий в выпуске обновлений или сохранения неизменной, какой-либо информации в настоящем «**Руководстве**», и оставляем за собой право производить изменения в этом «**Руководстве**» и/или в изделиях, описанных в данном «**Руководстве**», в любое время без уведомления. Если Вы обнаружите информацию в этом «**Руководстве**», которая является неправильной, вводит в заблуждение, или неполной, мы с удовольствием ознакомимся с вашими комментариями и предложениями.



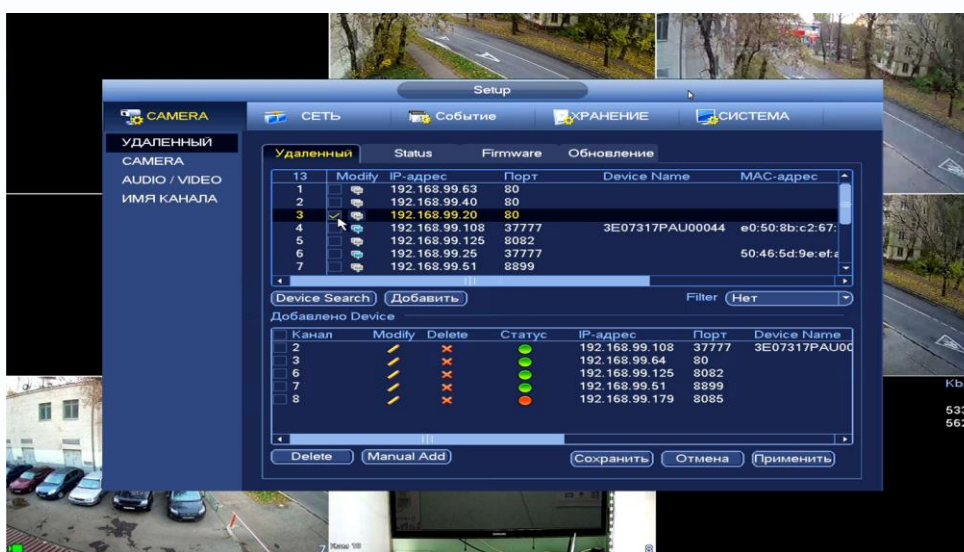
### 3. Настройка IP камер.

Перед подключением IP камер к NVR необходимо предварительно задать всем IP камерам различные неповторяющиеся IP адреса, находящиеся в той же подсети, что и IP адрес регистратора и не совпадающие с IP адресами других сетевых устройств.

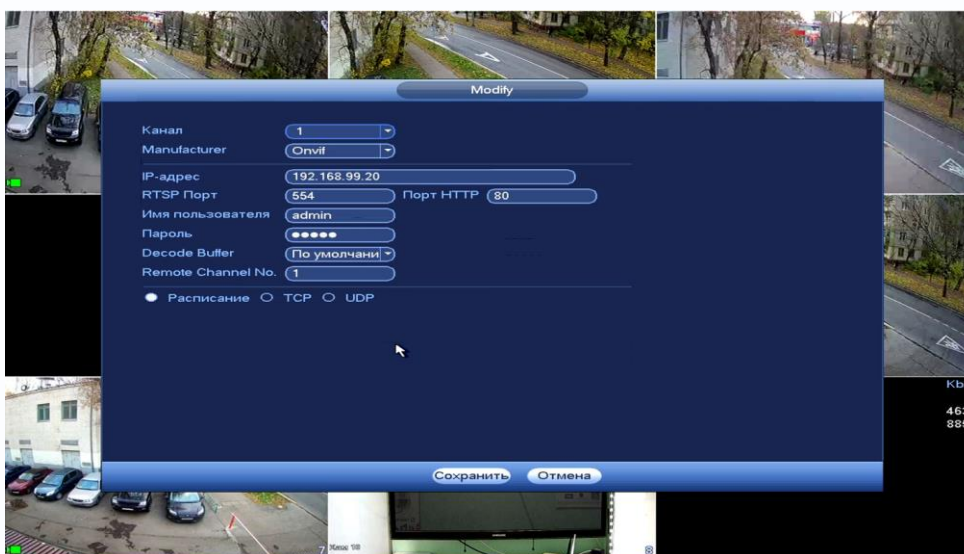
Например, если у регистратора IP адрес установлен 192.168.99.63, то камеры должны иметь IP адреса 192.168.99...192.168.99.62 или 192.168.99.64...192.168.99.254.

Для подключения к камерам через веб-интерфейс и смены IP адресов воспользуйтесь либо специальной программой [Tantos Device Manager](#) либо при подключении через Internet Explorer в соответствии с [Руководство по эксплуатации IP-видеокамер Tantos](#).

Нажмите кнопку **Добавить** для добавления камеры на выбранный канал.



Затем нажмите кнопку **Редактировать** и введите при необходимости введите пароль администратора камеры.



При успешном подключении в разделе **Статус** появится зеленая точка.

#### 4. Детекция движения в IP регистраторах.

Во всех IP видеорегистраторах, в отличие от регистраторов для аналоговых видеокамер детекция движения производится не в регистраторе, а непосредственно в IP камере. Регистратор лишь получает от камеры сведения о произошедшем событии детекции движения и отображает его на мониторе, а также осуществляет реакцию на данное событие.

Все камеры, несмотря на поддержку стандарта ONVIF, по-разному работают с тревожными событиями.

Регистратор должен «понимать» тревожные события камеры, но из-за того, что в стандарте ONVIF работа с тревожными событиями недостаточно полно определена, в реальных условиях степень «понимания» регистратором IP камер зависит от модели камер и настройка работы с тревожными событиями, в том числе и с детекторами движения, зависит от модели камеры, версии прошивки регистратора и камеры.

На момент написания инструкции детектор движения регистраторов Dahua с камерами Tantos не работает.

