

1. Ограничение ответственности

Поставщик не гарантирует, что аппаратные средства будут работать должным образом во всех средах и приложениях, и не дает гарантий и представлений, подразумеваемых или выраженных, относительно качества, рабочих характеристик, или работоспособности при использовании для специфических целей. Информация в любой части данного «Руководства по эксплуатации» изменяется без предварительного уведомления. Мы не берем на себя никакой ответственности за любые погрешности, которые могут содержаться в этом «Руководстве по эксплуатации» и не берем на себя ответственности и не даем гарантий в выпуске обновлений или сохранения неизменной, какой-либо информации и оставляем за собой право производить изменения в этом «Руководстве по эксплуатации» и/или в изделиях, описанных в данном «Руководстве по эксплуатации», в любое время без уведомления. Если Вы обнаружите информацию в этом «Руководстве», которая является неправильной, вводит в заблуждение, или неполной, мы с удовольствием ознакомимся с вашими комментариями и предложениями.

ВНИМАНИЕ!

1. Все вопросы по облачному сервису и мобильному приложению IPEYE адресуйте технической поддержке на сайте <https://www.ipeye.ru/> или по телефону 8-800-100-39-45.
2. Перед монтажом оборудования необходимо ознакомиться с Инструкцией на сайте www.tantos.pro
3. Выход оборудования из строя вследствие неквалифицированного монтажа, перепрошивки, сброса настроек и т.д. не является гарантийным случаем

4. Комплект поставки IP видеокамер

В комплект поставки входит:

- IP-видеокамера
- Крепежный комплект
- Паспорт
- Упаковочная тара.

5. Установка IP видеокамеры

Разметьте место установки камеры с помощью шаблона из комплекта поставки. Просверлите отверстия и вставьте туда пластиковые дюбели из комплекта поставки. Вставьте шурупы из комплекта поставки в монтажные отверстия на кронштейне камеры. Закрутите шурупы, прикрепив тем самым камеру. Камеру можно крепить как на потолок, так и на стену.
На кабеле видеокамеры расположены разъемы с розеткой RJ45 и разъем питания 12 В.

6. Подключение камер к сети.

В камерах установлено автоматическое получение IP адреса по DHCP от роутера, который имеет доступ в интернет. Полученные IP адреса можно посмотреть в настройках роутера, либо установив на компьютер, подключенный к той же сети, программу Tantos Device Manager, которую можно скачать по ссылке: <https://tantos.pro/downloads/TDM.zip>

№	IP	MAC	Тип	Версия	HTTP порт	TCP порт	ONVIF порт	Облачный ID
1	192.168.0.151	00-46-88-2C-49-89	IPCamera	V500.R012.E51B.04FF.C0006.B...	80	34567	80	tdks3
2	192.168.0.152	00-46-88-2A-14-4D	IPCamera	V500.R010.E50B.0456.C0000.B...	80	34567	80	tdksu
3	192.168.0.153	00-46-88-32-23-60	IPCamera	V500.R013.EF08.0629.C0006.B...	80	34567	80	tdksb

По умолчанию:

Имя пользователя – **admin**

Пароль – **без пароля**

Для доступа к настройкам камеры запустите браузер, в адресной строке наберите найденный IP-адрес камеры.



7. Установка плагина для браузера Chrome, EDGE, Firefox.

Для работы с IP камерами необходим браузер EDGE, Chrome или Firefox, совместимость с другими браузерами не гарантируется. Для полноценной работы необходимо установить плагин.

Нажмите **Скачать плагин**, скачайте его.

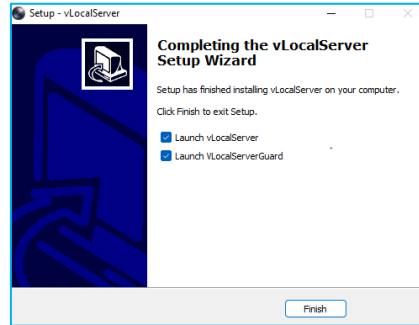
Плагин также можно скачать по ссылке:

<https://tontos.pro/downloads/vLocalServerSetup-0.zip>

Запустите на исполнение файл **vLocalServerSetup.exe**.

После завершения установки нажмите **Finish** и перезапустите браузер. Перейдите на страницу ввода имени пользователя и пароля.

Для авторизации пользователя введите требуемые логин (Имя пользователя) и пароль. Должно появиться изображение, транслируемое камерой.



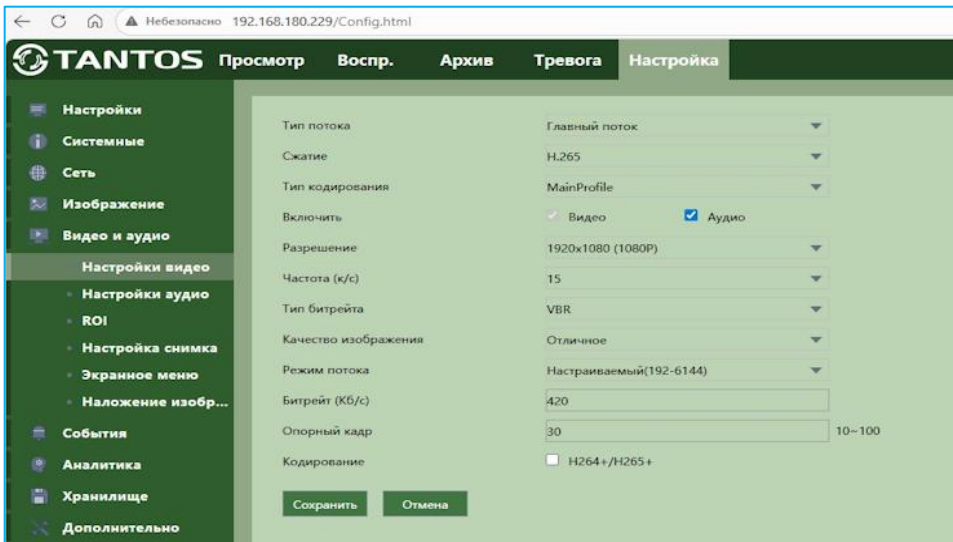
8. Настройка параметров видео и звука.

Перейдите в меню **Настройка – Видео и Аудио – Настройки видео**.

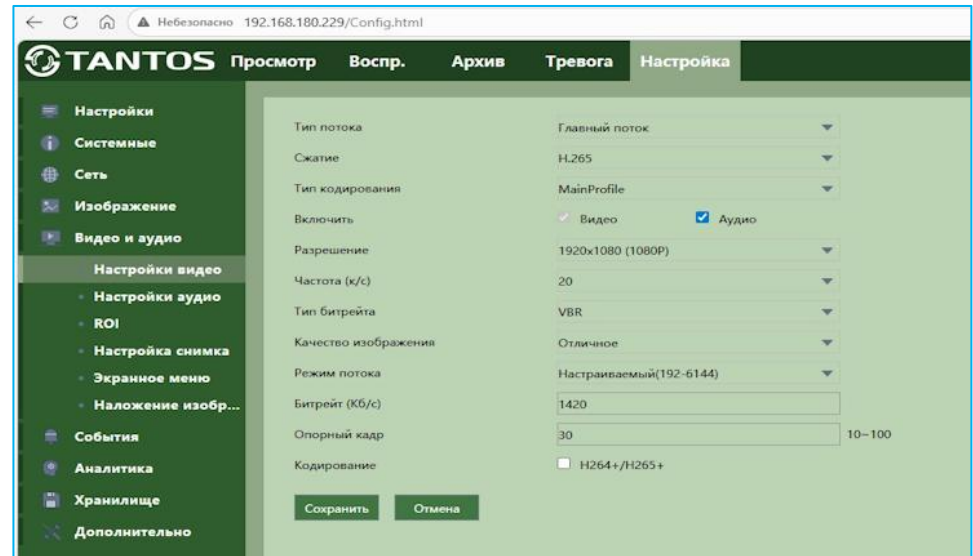
Убедитесь, что в меню камеры Настройка – Дата и время установлен правильный часовой пояс (по умолчанию установлен GMT+3 Москва).

Как правило, используется два варианта настроек (уточните в договоре ПВЗ): 500 кбит/с 15 к/с и 1500 кбит/с 25 к/с.

Для тарифного плана IPEYE Lite с битрейтом до 500 кбит/с установите:



Для тарифного плана IPEYE ПВЗ-90 с битрейтом до 1500 кбит/с установите:

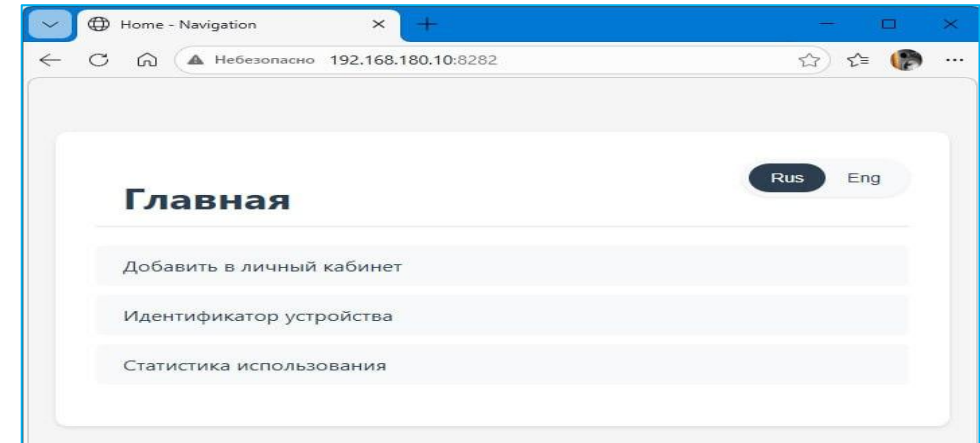


9. Добавление камеры в сервис IPEYE через Веб-интерфейс

Внимание! камера должна иметь доступ в интернет!

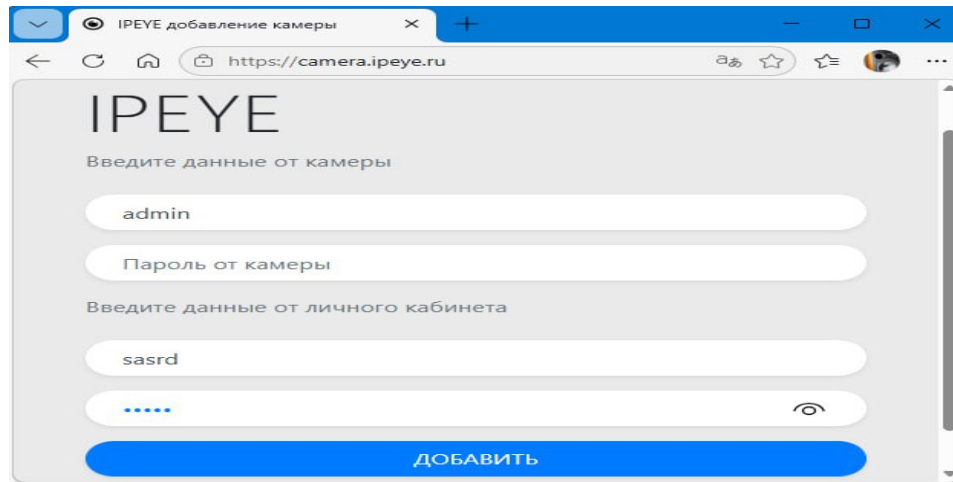
Зарегистрируйтесь и создайте личный кабинет на сайте <https://www.ipeye.ru/>

В адресной строке браузера введите IP адрес камеры и порт 8282, например <http://192.168.180.10:8282>



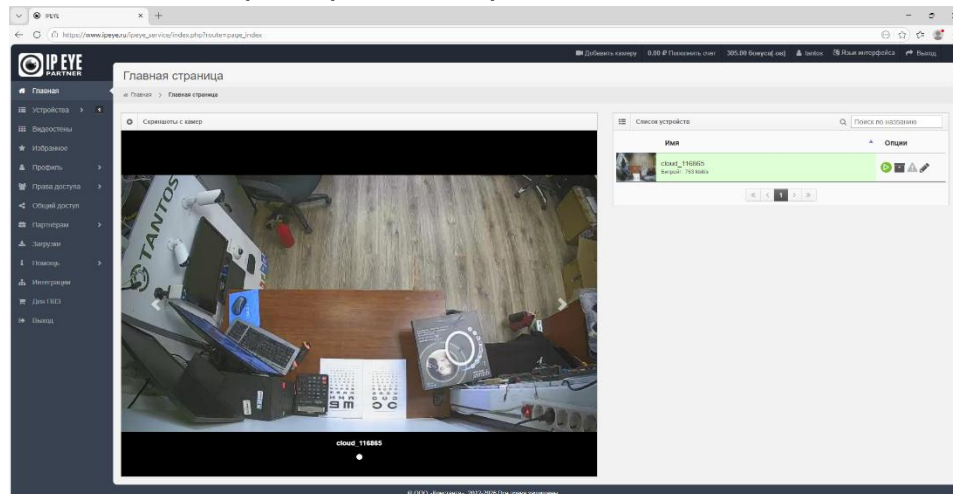
Нажмите **Добавить в личный кабинет**.

Введите логин от камеры (по умолчанию **admin**), пароль от камеры (по умолчанию пустой, рекомендуем назначить пароль камере перед добавлением), логин и пароль от личного кабинета **ipeye**, нажмите **Добавить** и камера будет добавлена в личный кабинет **ipeye**.



The screenshot shows a web browser window with the URL <https://camera.ipeye.ru>. The page title is "IPEYE" and the main heading is "Введите данные от камеры". There are two input fields: the first contains "admin" and the second is empty. Below these is another section titled "Введите данные от личного кабинета" with an input field containing "sasrd" and a password field with four dots. A blue button labeled "ДОБАВИТЬ" is at the bottom.

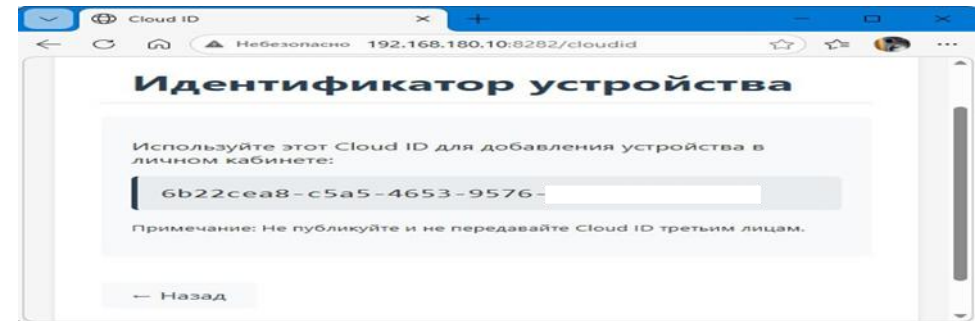
10. Добавление камеры в сервис IPEYE через личный кабинет



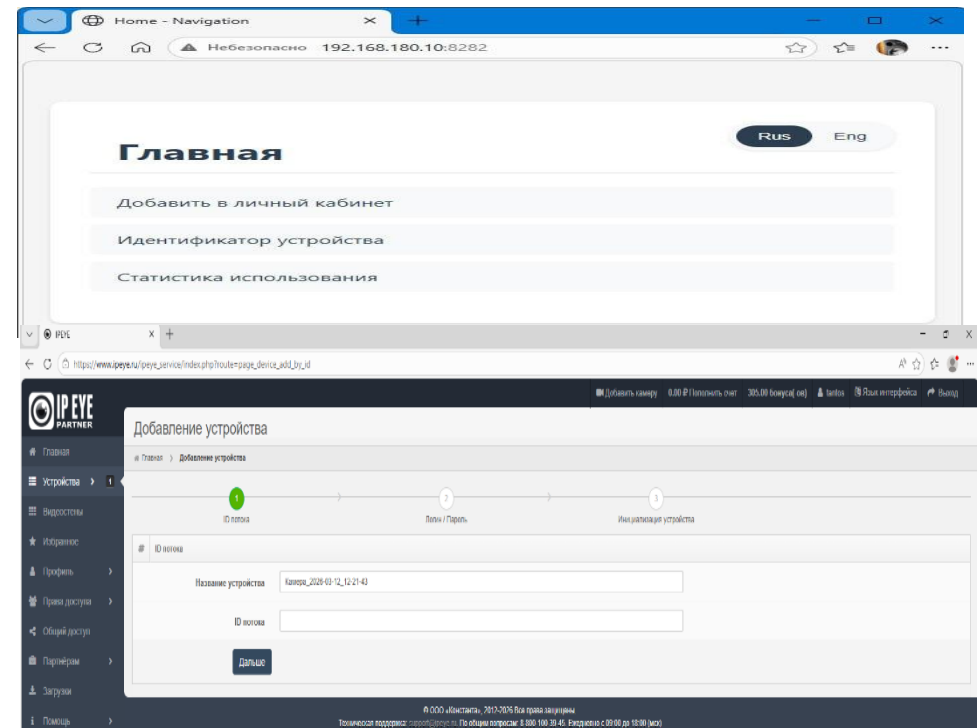
Можно добавить камеру в сервис IPEYE через личный кабинет, введя туда идентификатор устройства.

Внимание! Необходимо предварительно задать пароль камере.

Идентификатор устройства можно узнать в меню устройства в пункте **Идентификатор устройства**. Также это идентификатор напечатан на коробке от камеры. В личном кабинете в меню **Устройства** выберите **Добавить по id**.



После ввода id камера будет добавлена в личный кабинет.



11. Мобильное приложение

IPEYE позволяет получить доступ к личному кабинету со смартфона. Скачайте и установите приложение IPEYE, для входа в приложение используйте логин и пароль от личного кабинета IPEYE.