



Руководство пользователя
по эксплуатации
программного обеспечения
«Строка запроса RTSP v.1.1»

Оглавление

1.1 Для чего нужно данное Руководство	2
1.2 ОГРАНИЧЕНИЕ ОТВЕТСТВЕННОСТИ.....	2
1.3 ТЕХНИЧЕСКАЯ ПОДДЕРЖКА	2
1.4 ОБЩИЕ СВЕДЕНИЯ.....	3
1.5 УСТАНОВКА ПО «СТРОКА ЗАПРОСА RTSP v.1.1»	3
1.6 РАБОТА С ПО «СТРОКА ЗАПРОСА RTSP v.1.1»	3



1.1 Для чего нужно данное Руководство

Внимание! Обязательно прочтите настоящее «Руководство пользователя» перед использованием оборудования.

Любые пункты настоящего руководства, а так же разделы меню управления оборудованием могут быть изменены без предварительного уведомления.

В данном руководстве описана работа с программным обеспечением «Строка запроса RTSP v.1.1».

1.2 Ограничение ответственности

Поставщик не гарантирует, что аппаратные средства будут работать должным образом во всех средах и приложениях, и не дает гарантий и представления, подразумеваемых или выраженных, относительно качества, рабочих характеристик, или работоспособности при использовании для специфических целей. Мы приложили все усилия, чтобы сделать это «**Руководство пользователя**» наиболее точным и полным и тем не менее Поставщик отказывается от ответственности за любые опечатки или пропуски, которые, возможно, произошли.

Информация в любой части данного «**Руководства пользователя**» изменяется без предварительного уведомления. Мы не берем на себя никакой ответственности за любые погрешности, которые могут содержаться в этом «**Руководстве пользователя**» и не берем на себя ответственности и не даем гарантий в выпуске обновлений или сохранения неизменной, какой либо информации в настоящем «**Руководстве пользователя**», и оставляем за собой право производить изменения в этом «**Руководстве пользователя**» и/или в изделиях, описанных в данном «**Руководстве пользователя**», в любое время без уведомления. Если Вы обнаружите информацию в этом «**Руководстве пользователя**», которая является неправильной, вводит в заблуждение, или неполной, мы с удовольствием ознакомимся с вашими комментариями и предложениями.

1.3 Техническая поддержка

Для информации относительно сервиса и поддержки, пожалуйста, обратитесь на сайт: www.tantos.pro или www.satro-paladin.com

Перед обращением в службу технической поддержки, пожалуйста, подготовьте следующую информацию:

- ◆ Точное наименование оборудования

- ◆ Сетевые настройки вашего оборудования
- ◆ Серийный номер оборудования и дату покупки.
- ◆ Сообщения об ошибках, которые появлялись в момент возникновения проблемы
- ◆ Версию прошивки и наименование (модель) оборудования которое использовалось при работе вместе с устройством, когда возникла проблема
- ◆ Произведенные Вами действия (по шагам), сделанные для самостоятельного разрешения проблемы
- ◆ Снимки экрана с настройками и параметрами.

Чем полнее будет представленная Вами информация, тем быстрее специалисты сервисного центра смогут помочь Вам решить проблему.

1.4 Общие сведения

IP – видеокamеры TSi- это серия камер видеонаблюдения, имеющих встроенный Веб-сервер, сетевой интерфейс и подключаемые непосредственно к сети Ethernet.

Настоящее «**Руководство пользователя**» содержит сведения работе с программным обеспечением «**Строка запроса RTSP v.1.1**» из комплекта поставки камер TSi.

ПО «**Строка запроса RTSP v.1.1**» предназначено для получения строки запроса видео от камеры по протоколу RTSP.

Примечание: RTSP (Real Time Streaming Protocol) - это протокол передачи потокового видео и аудио между клиентом и сервером. RTSP поддерживается наиболее распространенными медиаплеерами, такими как Real Player, QuickTime Player, VLC и т.д.

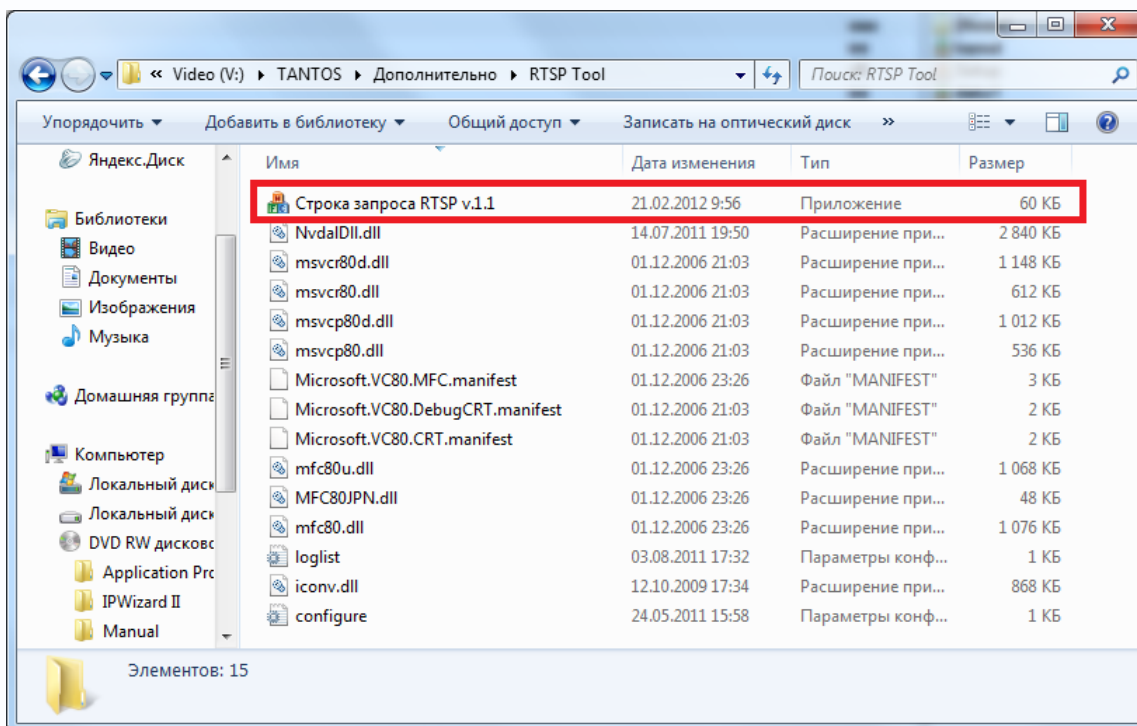
Запрос RTSP может быть использован для обращения к камере из плееров или стороннего программного обеспечения, а также для организации широковещательной трансляции с помощью стороннего программного обеспечения.

1.5 Установка ПО «Строка запроса RTSP v.1.1»

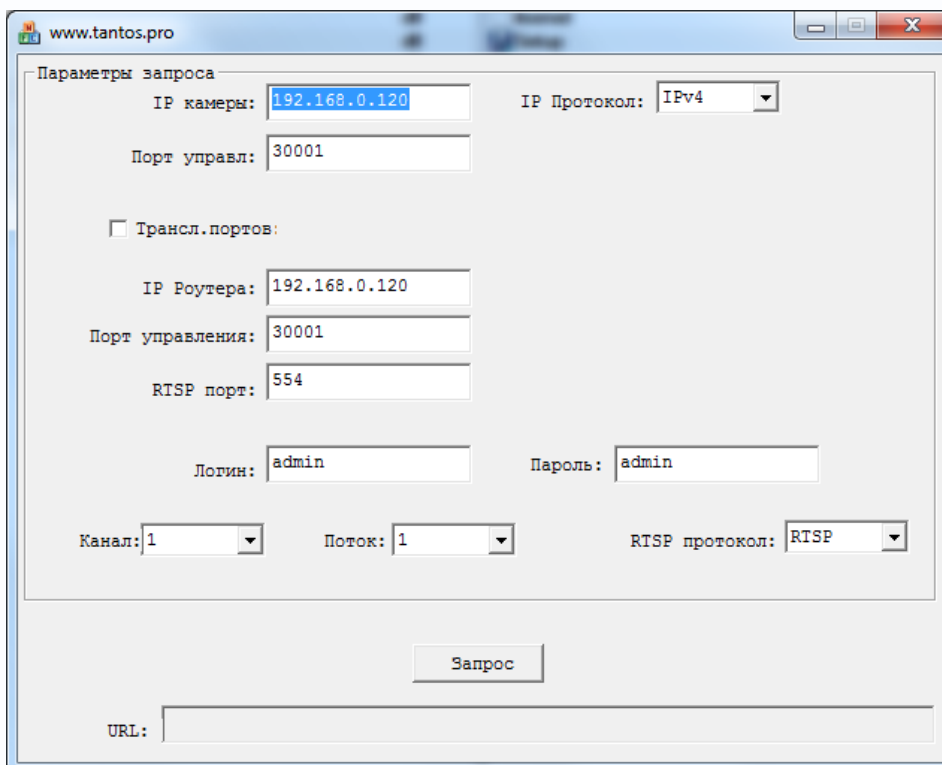
ПО «**Строка запроса RTSP v.1.1**» не требует установки, однако в процессе работы ПО может создавать временные файлы, поэтому запуск ПО с CD диска из комплекта поставки камеры невозможен. Скопируйте папку **RTSP Tool** в корень диска C:\

1.6 Работа с ПО «Строка запроса RTSP v.1.1»

Запустите программу «Строка запроса RTSP v.1.1» из папки **Tools Rus**, которую Вы ранее скопировали в корень диска C:



После запуска появится окно:

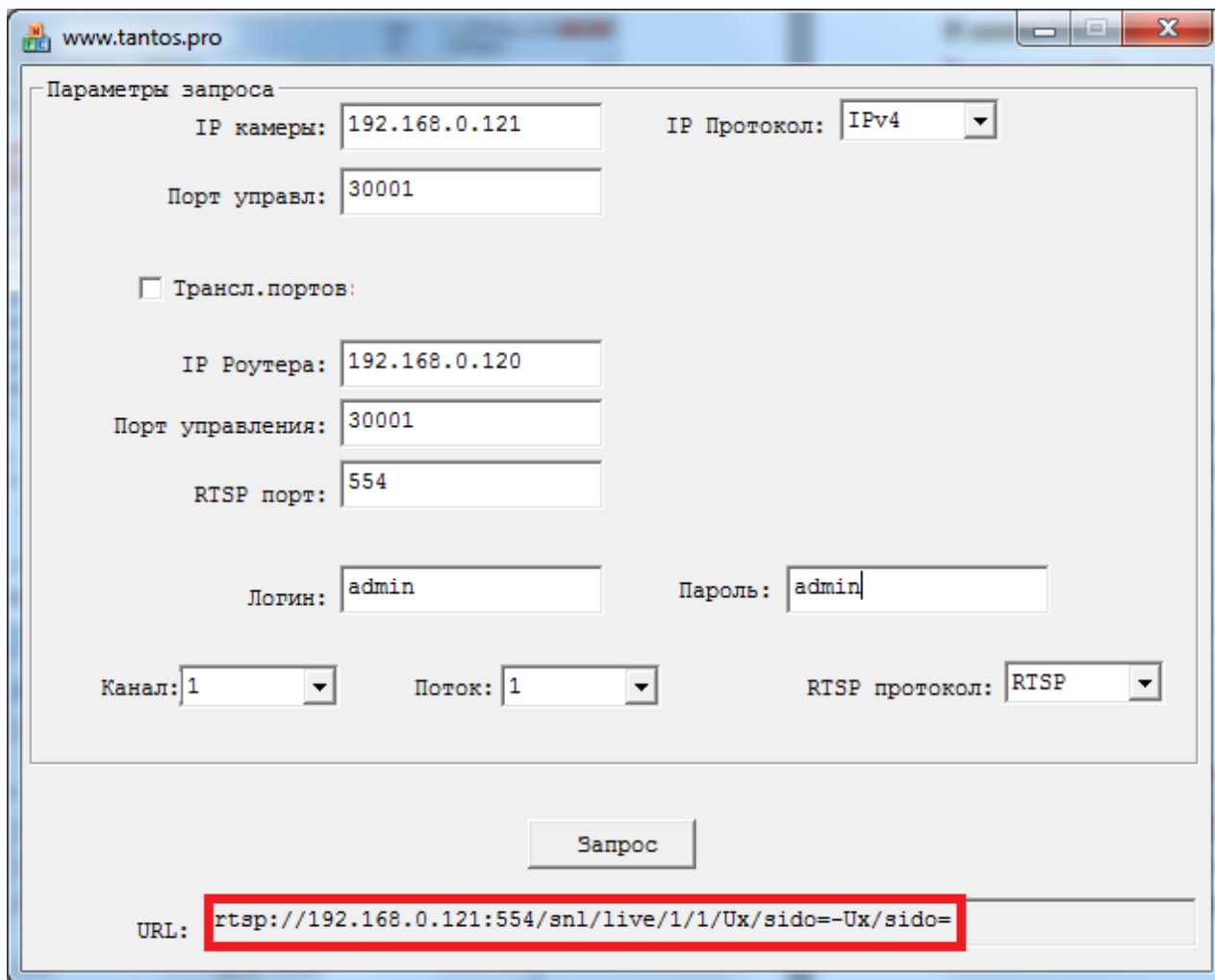


Введите **IP адрес** камеры, **Порт управления**, **Логин** и **Пароль**. Если камера включена через роутер с использованием трансляции портов, введите соответствующие настройки трансляции портов.

Выберите видеоканал «Канал» (для камер доступен только один канал, для видеосерверов – несколько), выберите видеопоток (см. «Руководство по эксплуатации IP-камер TSi»), и нажмите кнопку «Запрос».

Внимание! Убедитесь, что камера доступна по сети.

Если все сделано корректно, то через некоторое время в строке URL появится строка запроса.



Параметры запроса

IP камеры: 192.168.0.121 IP Протокол: IPv4

Порт управл.: 30001

Трансл. портов:

IP Роутера: 192.168.0.120

Порт управления: 30001

RTSP порт: 554

Логин: admin Пароль: admin

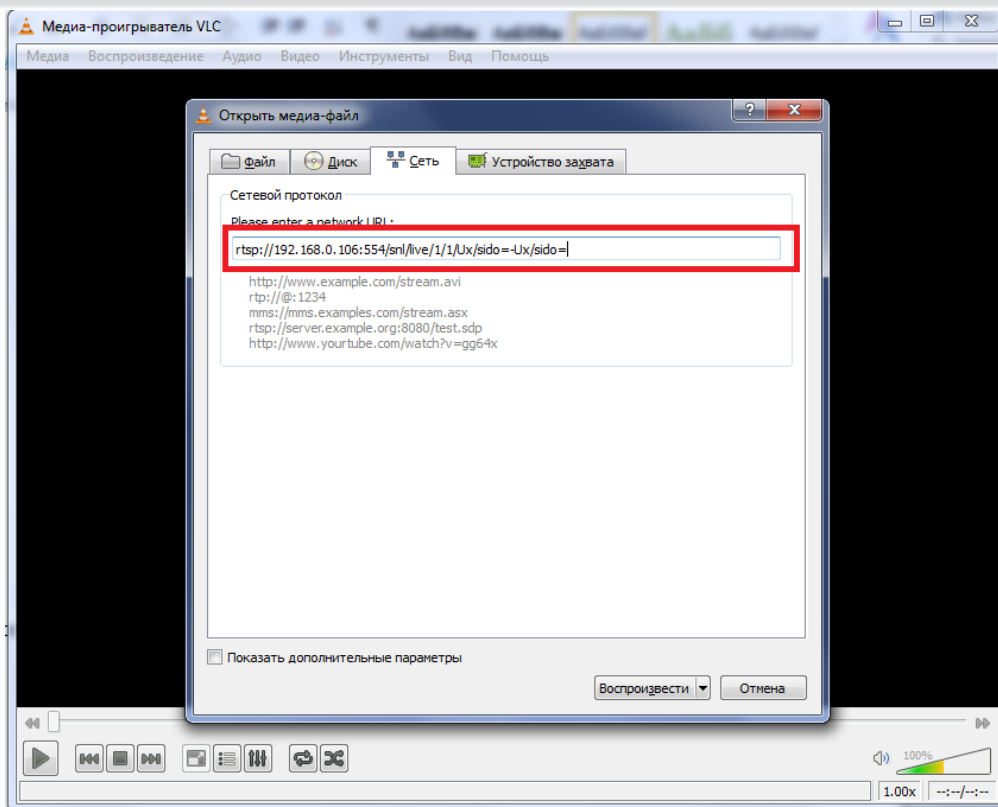
Канал: 1 Поток: 1 RTSP протокол: RTSP

Запрос

URL: **rtsp://192.168.0.121:554/sn1/live/1/1/Ux/sido=-Ux/sido=**

Эту строку можно вставить в любой плеер или ПО, работающие с протоколом RTSP для получения видеотрансляции.





Через некоторое время появится трансляция видео выбранного видеопотока.

